

ФЕДЕРАЛЬНОЕ ГОСУДАРСТВЕННОЕ БЮДЖЕТНОЕ ОБРАЗОВАТЕЛЬНОЕ УЧРЕЖДЕНИЕ  
ДОПОЛНИТЕЛЬНОГО ПРОФЕССИОНАЛЬНОГО ОБРАЗОВАНИЯ  
«ИНСТИТУТ РАЗВИТИЯ ПРОФЕССИОНАЛЬНОГО ОБРАЗОВАНИЯ»  
(ФГБОУ ДПО ИРПО)



**УТВЕРЖДЕНЫ**

приказом ФГБОУ ДПО ИРПО  
от 29.09.2025 № 01-09-538/2025

**ЕДИНЫЕ ОЦЕНОЧНЫЕ МАТЕРИАЛЫ  
ДЕМОНСТРАЦИОННОГО ЭКЗАМЕНА**

**Том 1**

(Комплект оценочной документации)

<b>Код и наименование профессии (специальности) среднего профессионального образования</b>	54.02.01 Дизайн (по отраслям)
<b>Наименование квалификации (наименование направленности)</b>	Дизайнер
Федеральный государственный образовательный стандарт среднего профессионального образования по профессии (специальности) среднего профессионального образования (ФГОС СПО):	ФГОС СПО по специальности 54.02.01 Дизайн (по отраслям), утвержденный приказом Минпросвещения России от 23.11.2020 № 658
Виды аттестации:	Государственная итоговая аттестация
	Промежуточная аттестация
Уровни демонстрационного экзамена:	Базовый
	Профильный
Шифр комплекта оценочной документации:	КОД 54.02.01-1-2026

## 1. СПИСОК ИСПОЛЬЗУЕМЫХ СОКРАЩЕНИЙ

<b>ГИА</b>	- государственная итоговая аттестация
<b>ДЭ</b>	- демонстрационный экзамен
<b>ДЭ БУ</b>	- демонстрационный экзамен базового уровня
<b>ДЭ ПУ</b>	- демонстрационный экзамен профильного уровня
<b>КОД</b>	- комплект оценочной документации
<b>ОК</b>	- общая компетенция
<b>ОМ</b>	- единый оценочный материал
<b>ПА</b>	- промежуточная аттестация
<b>ПК</b>	- профессиональная компетенция
<b>СПО</b>	- среднее профессиональное образование
<b>ФГОС СПО</b>	- федеральный государственный образовательный стандарт среднего профессионального образования, на основе которого разработан комплект оценочной документации
<b>ЦПДЭ</b>	- центр проведения демонстрационного экзамена

## 2. СТРУКТУРА КОД

Структура КОД включает:

1. комплекс требований для проведения демонстрационного экзамена;
2. перечень оборудования и оснащения, расходных материалов, средств обучения и воспитания;
3. примерный план застройки площадки ДЭ;
4. требования к составу экспертных групп;
5. инструкции по технике безопасности;
6. образец задания.

### 3. КОД

#### 3.1 Комплекс требований для проведения ДЭ

**Применимость КОД.** Настоящий КОД предназначен для организации и проведения ДЭ (уровней ДЭ) в рамках видов аттестаций по образовательным программам СПО, указанным в таблице № 1.

Таблица № 1

Вид аттестации	Уровень ДЭ
ПА	-
ГИА	Базовый уровень
	Профильный уровень

КОД в части ПА, ГИА (ДЭ БУ) разработан на основе требований к результатам освоения образовательной программы СПО, установленных в соответствии с ФГОС СПО.

КОД в части ГИА (ДЭ ПУ) разработан на основе требований к результатам освоения образовательной программы СПО, установленных в соответствии с ФГОС СПО, включая квалификационные требования, заявленные организациями, работодателями, заинтересованными в подготовке кадров соответствующей квалификации.

КОД в части ГИА (ДЭ ПУ) включает составные части - инвариантную часть (обязательную часть, установленную настоящим КОД) и вариативную часть (необязательную), содержание которой определяет образовательная организация самостоятельно на основе содержания реализуемой основной образовательной программы СПО, включая квалификационные требования, заявленные организациями, работодателями, заинтересованными в подготовке кадров соответствующей квалификации, в том числе являющимися стороной договора о сетевой форме реализации образовательных программ и (или) договора о практической подготовке обучающихся.

**Общие организационные требования:**

1. ДЭ направлен на определение уровня освоения выпускником материала, предусмотренного образовательной программой, и степени сформированности профессиональных умений и навыков путем проведения независимой экспертной оценки выполненных выпускником практических заданий в условиях реальных или смоделированных производственных процессов.
2. ДЭ в рамках ГИА проводится с использованием КОД, включенных образовательными организациями в программу ГИА.
3. Задания ДЭ доводятся до главного эксперта в день, предшествующий дню начала ДЭ.
4. Образовательная организация обеспечивает необходимые технические условия для обеспечения заданиями во время ДЭ обучающихся, членов ГЭК, членов экспертной группы.
5. ДЭ проводится в ЦПДЭ, представляющем собой площадку, оборудованную и оснащенную в соответствии с КОД.
6. ЦПДЭ может располагаться на территории образовательной организации, а при сетевой форме реализации образовательных программ — также на территории иной организации, обладающей необходимыми ресурсами для организации ЦПДЭ.
7. Обучающиеся проходят ДЭ в ЦПДЭ в составе экзаменационных групп.
8. Образовательная организация знакомит с планом проведения ДЭ обучающихся, сдающих ДЭ, и лиц, обеспечивающих проведение ДЭ, в срок не позднее чем за 5 рабочих дней до даты проведения экзамена.
9. Количество, общая площадь и состояние помещений, предоставляемых для проведения ДЭ, должны обеспечивать проведение ДЭ в соответствии с КОД.
10. Не позднее чем за один рабочий день до даты проведения ДЭ главным экспертом проводится проверка готовности ЦПДЭ в присутствии

членов экспертной группы, обучающихся, а также технического эксперта, назначаемого организацией, на территории которой расположен ЦПДЭ, ответственного за соблюдение установленных норм и правил охраны труда и техники безопасности.

11. Главным экспертом осуществляется осмотр ЦПДЭ, распределение обязанностей между членами экспертной группы по оценке выполнения заданий ДЭ, а также распределение рабочих мест между обучающимися с использованием способа случайной выборки. Результаты распределения обязанностей между членами экспертной группы и распределения рабочих мест между обучающимися фиксируются главным экспертом в соответствующих протоколах.

12. Обучающиеся знакомятся со своими рабочими местами, под руководством главного эксперта также повторно знакомятся с планом проведения ДЭ, условиями оказания первичной медицинской помощи в ЦПДЭ. Факт ознакомления отражается главным экспертом в протоколе распределения рабочих мест.

13. Допуск обучающихся в ЦПДЭ осуществляется главным экспертом на основании документов, удостоверяющих личность.

14. Образовательная организация обязана не позднее чем за один рабочий день до дня проведения ДЭ уведомить главного эксперта об участии в проведении ДЭ тьютора (ассистента).

15. Для выполнения заданий данного комплекта оценочной документации не предусматривается наличие (присутствие) добровольцев (волонтеров).

**Требование к продолжительности ДЭ.** Продолжительность ДЭ зависит от вида аттестации, уровня ДЭ (таблица № 2).

Таблица № 2

<b>Вид аттестации</b>	<b>Уровень ДЭ</b>	<b>Составная часть КОД (инвариантная/вариативная)</b>	<b>Продолжительность ДЭ<sup>1</sup></b>
ПА	-	Инвариантная часть	<b>1 ч. 00 мин.</b>
ГИА	базовый	Инвариантная часть	<b>3 ч. 00 мин.</b>
ГИА	профильный	Инвариантная часть	<b>4 ч. 00 мин.</b>
ГИА	профильный	Совокупность инвариантной и вариативной частей	<b>не более 5 ч. 00 мин.</b>

<sup>1</sup> Максимальная продолжительность демонстрационного экзамена.

**Требования к содержанию КОД.** Единое базовое ядро содержания КОД (таблица № 3) сформировано на основе вида деятельности (вида профессиональной деятельности) в соответствии с ФГОС СПО и является общей содержательной основой заданий ДЭ вне зависимости от вида аттестации и уровня ДЭ.

Таблица № 3

<b>ЕДИНОЕ БАЗОВОЕ ЯДРО СОДЕРЖАНИЯ КОД<sup>2</sup></b>		
<b>Вид деятельности/ Вид профессиональной деятельности</b>	<b>Перечень оцениваемых ОК/ПК</b>	<b>Перечень оцениваемых умений, навыков (практического опыта)</b>
Разработка художественно-конструкторских (дизайнерских) проектов промышленной продукции, предметно-пространственных комплексов	ПК. Разрабатывать техническое задание согласно требованиям заказчика	Практический опыт: разработке технического задания согласно требованиям заказчика
	ПК. Проводить предпроектный анализ для разработки дизайн-проектов	Умение: создавать целостную композицию на плоскости, в объеме и пространстве, применяя известные способы построения и формообразования
		Практический опыт: проведении предпроектного анализа для разработки дизайн-проектов
	ПК. Осуществлять процесс дизайнерского проектирования с применением специализированных компьютерных программ	Практический опыт: осуществлении процесса дизайнерского проектирования с применением специализированных компьютерных программ

<sup>2</sup> Единое базовое ядро содержания КОД – общая (сквозная) часть единого КОД, относящаяся ко всем видам аттестации (ГИА, ПА) вне зависимости от уровня ДЭ.

Содержательная структура КОД представлена в таблице № 4.

Таблица № 4

Вид деятельности / Вид профессиональной деятельности	Перечень оцениваемых ОК, ПК	Перечень оцениваемых умений, навыков (практического опыта)	ПА <sup>3</sup>	ГИА ДЭ БУ	ГИА ДЭ ПУ	№ Модуля <sup>4</sup>
<b>Инвариантная часть КОД</b>						
Разработка художественно-конструкторских (дизайнерских) проектов промышленной продукции, предметно-пространственных комплексов	ПК. Разрабатывать техническое задание согласно требованиям заказчика	Практический опыт: разработке технического задания согласно требованиям заказчика	■	■	■	1
	ПК. Проводить предпроектный анализ для разработки дизайн-проектов	Умение: создавать целостную композицию на плоскости, в объеме и пространстве, применяя известные способы построения и формообразования	■	■	■	1
		Практический опыт: проведении предпроектного анализа для разработки дизайн-проектов	■	■	■	1
	ПК. Осуществлять процесс дизайнерского проектирования с применением специализированных компьютерных программ	Практический опыт: осуществлении процесса дизайнерского проектирования с применением специализированных компьютерных программ	■	■	■	2, 3
Техническое исполнение художественно-конструкторских (дизайнерских) проектов в материале	ПК. Разрабатывать технологическую карту изготовления изделия	Практический опыт: разработке технологической карты изготовления изделия		■	■	2
	ПК. Выполнять технические чертежи	Практический опыт: выполнении технических чертежей		■	■	2

<sup>3</sup> Содержание КОД в части ПА равно содержанию единого базового ядра содержания КОД.

<sup>4</sup> Наименование выполняемой задачи и № Модуля определены перечнем модулей в зависимости от вида аттестации и уровня ДЭ.



	ПК. Выполнять экспериментальные образцы объекта дизайна или его отдельные элементы в макете или материале в соответствии с техническим заданием (описанием)	Практический опыт: выполнении экспериментальных образцов объекта дизайна или его отдельных элементов в макете или материале в соответствии с техническим заданием (описанием)		■	■	2, 3
		Умение: реализовывать творческие идеи в макете		■	■	2, 3
		Умение: выполнять эталонные образцы объекта дизайна или его отдельные элементы в материале на современном производственном оборудовании, применяемом в дизайн-индустрии		■	■	2
	ОК. Использовать информационные технологии в профессиональной деятельности	Умение: применять средства информационных технологий для решения профессиональных задач		■	■	2
	ПК. Доводить опытные образцы промышленной продукции до соответствия технической документации	Умение: выбирать и применять материалы с учетом их формообразующих и функциональных свойств		■	■	2

Контроль за изготовлением изделий на производстве в части соответствия их авторскому образцу	ПК. Осуществлять авторский надзор за реализацией художественно-конструкторских (дизайнерских) решений при изготовлении и доводке опытных образцов промышленной продукции, воплощении предметно-пространственных комплексов	Умение: подготавливать документы для проведения подтверждения соответствия средств измерений			■	3
<b>Вариативная часть КОД</b>						
<p>Вариативная часть КОД формируется образовательными организациями на основе реализуемой основной профессиональной образовательной программы СПО и с учетом квалификационных требований, заявленных конкретными организациями, работодателями, заинтересованными в подготовке кадров соответствующей квалификации, в том числе являющимися стороной договора о сетевой форме реализации образовательных программ и (или) договора о практической подготовке обучающихся.</p> <p>Рекомендации по формированию вариативной части КОД, вариативной части задания и критериев оценивания для ДЭ ПУ представлены в приложении 1 к настоящему Тому 1 ОМ</p>					■	Образовательная организация при необходимости самостоятельно формирует содержание вариативной части КОД
<b>Перечень модулей в зависимости от вида аттестации и уровня ДЭ</b>						
<b>№ Модуля</b>	<b>Наименование выполняемой задачи</b>	<b>ПА</b>	<b>ГИА ДЭ БУ</b>	<b>ГИА ДЭ ПУ</b>		
Модуль 1	Разработка технического задания на основе мудборда и брифа	■	■	■		
Модуль 2	Разработка продукта дизайна		■	■		
Модуль 3	Разработка дополнительного продукта дизайна			■		

**Требования к оцениванию.** Распределение значений максимальных баллов (таблица № 5) зависит от вида аттестации, уровня ДЭ, составной части КОД.

Таблица № 5

Вид аттестации	Уровень ДЭ	Составная часть КОД (инвариантная/вариативная часть)	Максимальный балл
ПА	ДЭ	Инвариантная часть	25 из 25
ГИА	ДЭ БУ		50 из 50
	ДЭ ПУ		75 из 75
ГИА	ДЭ ПУ	Вариативная часть	25 из 25
ГИА	ДЭ ПУ	Совокупность инвариантной и вариативной частей	100 из 100

Распределение баллов по критериям оценивания для ДЭ в рамках ПА представлено в таблице № 6.

Таблица № 6

№ п/п	Вид деятельности /Вид профессиональной деятельности	Критерий оценивания <sup>5</sup>	Баллы
1	Разработка художественно-конструкторских (дизайнерских) проектов промышленной продукции, предметно-пространственных комплексов	Проведение предпроектного анализа для разработки дизайн-проектов	17,00
		Разработка технического задания согласно требованиям заказчика	8,00
ИТОГО			25,00

Распределение баллов по критериям оценивания для ДЭ БУ в рамках ГИА представлено в таблице № 7.

<sup>5</sup> Формулировка критерия оценивания совпадает с наименованием ПК, ОК и начинается с отглагольного существительного.

Таблица № 7

№ п/п	Вид деятельности /Вид профессиональной деятельности	Критерий оценивания <sup>6</sup>	Баллы
1	Разработка художественно-конструкторских (дизайнерских) проектов промышленной продукции, предметно-пространственных комплексов	Проведение предпроектного анализа для разработки дизайн-проектов	17,00
		Разработка технического задания согласно требованиям заказчика	8,00
		Осуществление процесса дизайнерского проектирования с применением специализированных компьютерных программ	3,00
2	Техническое исполнение художественно-конструкторских (дизайнерских) проектов в материале	Выполнение технических чертежей	6,00
		Выполнение экспериментальных образцов объекта дизайна или его отдельных элементов в макете или материале в соответствии с техническим заданием (описанием)	11,00
		Разработка технологической карты изготовления изделия	2,00
		Доведение опытных образцов промышленной продукции до соответствия технической документации	2,00
		Использование информационных технологий в профессиональной деятельности	1,00
ИТОГО			50,00

Распределение баллов по критериям оценивания для ДЭ ПУ (инвариантная часть КОД) в рамках ГИА представлено в таблице № 8.

Таблица № 8

№ п/п	Вид деятельности /Вид профессиональной деятельности	Критерий оценивания <sup>7</sup>	Баллы
1	Разработка художественно-конструкторских (дизайнерских) проектов промышленной продукции,	Проведение предпроектного анализа для разработки дизайн-проектов	<b>17,00</b>
		Разработка технического задания согласно требованиям заказчика	<b>8,00</b>

<sup>6</sup> Формулировка критерия оценивания совпадает с наименованием ПК, ОК и начинается с отглагольного существительного.

<sup>7</sup> Формулировка критерия оценивания совпадает с наименованием ПК, ОК и начинается с отглагольного существительного.

	предметно-пространственных комплексов	Осуществление процесса дизайнерского проектирования с применением специализированных компьютерных программ	<b>7,00</b>
2	Техническое исполнение художественно-конструкторских (дизайнерских) проектов в материале	Выполнение технических чертежей	<b>6,00</b>
		Выполнение экспериментальных образцов объекта дизайна или его отдельных элементов в макете или материале в соответствии с техническим заданием (описанием)	<b>25,00</b>
		Разработка технологической карты изготовления изделия	<b>2,00</b>
		Доведение опытных образцов промышленной продукции до соответствия технической документации	<b>2,00</b>
		Использование информационных технологий в профессиональной деятельности	<b>1,00</b>
3	Контроль за изготовлением изделий на производстве в части соответствия их авторскому образцу	Осуществление авторского надзора за реализацией художественно-конструкторских (дизайнерских) решений при изготовлении и доводке опытных образцов промышленной продукции, воплощении предметно-пространственных комплексов	<b>7,00</b>
<b>ИТОГО</b>			<b>75,00</b>

Распределение баллов по критериям оценивания для ДЭ ПУ (инвариантная и вариативная части КОД) в рамках ГИА представлено в таблице № 9.

Таблица № 9

№ п/п	Вид деятельности /Вид профессиональной деятельности	Критерий оценивания <sup>8</sup>	Баллы
1	Разработка художественно-конструкторских (дизайнерских) проектов промышленной продукции, предметно-пространственных комплексов	Проведение предпроектного анализа для разработки дизайн-проектов	<b>17,00</b>
		Разработка технического задания согласно требованиям заказчика	<b>8,00</b>
		Осуществление процесса дизайнерского проектирования с применением специализированных компьютерных программ	<b>7,00</b>

<sup>8</sup> Формулировка критерия оценивания совпадает с наименованием ПК, ОК и начинается с отглагольного существительного.

2	Техническое исполнение художественно-конструкторских (дизайнерских) проектов в материале	Выполнение технических чертежей	<b>6,00</b>
		Выполнение экспериментальных образцов объекта дизайна или его отдельных элементов в макете или материале в соответствии с техническим заданием (описанием)	<b>25,00</b>
		Разработка технологической карты изготовления изделия	<b>2,00</b>
		Доведение опытных образцов промышленной продукции до соответствия технической документации	<b>2,00</b>
		Использование информационных технологий в профессиональной деятельности	<b>1,00</b>
3	Контроль за изготовлением изделий на производстве в части соответствия их авторскому образцу	Осуществление авторского надзора за реализацией художественно-конструкторских (дизайнерских) решений при изготовлении и доводке опытных образцов промышленной продукции, воплощении предметно-пространственных комплексов	<b>7,00</b>
<b>ИТОГО (инвариантная часть)</b>			<b>75,00</b>
<b>ВСЕГО (вариативная часть)<sup>9</sup></b>			<b>25,00</b>
<b>ИТОГО (совокупность инвариантной и вариативной частей)</b>			<b>100,00</b>

<sup>9</sup> Критерии оценивания вариативной части КОД разрабатываются образовательной организацией самостоятельно с учетом квалификационных требований, заявленных организациями, работодателями, заинтересованными в подготовке кадров соответствующей квалификации, в том числе являющимися стороной договора о сетевой форме реализации образовательных программ и (или) договора о практической подготовке обучающихся.

### 3.2 Перечень оборудования и оснащения, расходных материалов, средств обучения и воспитания

Перечень оборудования и оснащения, расходных материалов, средств обучения и воспитания в зависимости от вида аттестации, уровня ДЭ представлен в таблице № 10.

Перечень оборудования и оснащения, расходных материалов, средств обучения и воспитания может быть дополнен образовательной организацией с целью создания необходимых условий для участия в ДЭ обучающихся из числа лиц с ограниченными возможностями здоровья и обучающихся из числа детей-инвалидов и инвалидов.

Таблица № 10

1. Зоны площадки								
Наименование зоны площадки					Код зоны площадки			
Рабочее место участника					А			
Общая зона					Б			
Рабочее место экспертов / Главного эксперта					В			
2. Инфраструктура рабочего места участника ДЭ								
№	Наименование	Минимальные (рамочные) технические характеристики	ОКПД-2	Расчет кол-ва (На 1 раб. место/На 1 участника)	Количество			Единица измерения
					ПА	ГИА ДЭ БУ	ГИА ДЭ ПУ	

Перечень оборудования								
1.	Компьютер в сборе (системный блок, монитор) или моноблок/ноутбук, клавиатура, мышь	Процессор не менее 2-х ядер, не менее 4-х потоков, с тактовой частотой не менее 3.6GHz или аналог / 4 Гб / 1 Тб / HD Graphics 4400/ видеокарта с поддержкой режима OpenGL 4.5 от 2-х Гб или аналог / Win10 pro или аналог. Монитор 21.5", 1920×1080, отношение сторон 16:9, разъем D-SUB (VGA) или аналог. Клавиатура интерфейс: USB, стандартная, классической формы, полноразмерная раскладка клавиш или аналог. Мышь оптическая, проводная, 1000dpi, количество кнопок: 3, колесо прокрутки, интерфейс: USB или аналог	26.20	На 1 раб. место	1	1	1	шт
2.	Набор шрифтов	Кириллические для пакета прикладных программ для графического дизайна, полиграфии и медиа	58.29.21	На 1 раб. место	1	1	1	набор
3.	Офисный пакет приложений	Приложение для работы с документами, электронными таблицами, электронными презентациями	58.29.21	На 1 раб. место	1	1	1	шт



4.	Пакет прикладных программ для выполнения заданий	Пакет прикладных программ в составе: редактор для создания и обработки растровых изображений, редактор для создания и обработки векторных изображений, редактор для создания макетов страниц для web-продуктов, программа для работы с файлами формата .PDF. Программы в составе пакета синхронизируют цветовое пространство (цветовой профиль); работают в интеграции с разрешением растровых изображений в макетах; создают библиотеки цветов и объектов; позволяют интегрировать данные в разных форматах между программами пакета. Возможная поддержка форматов файлов оригинальных или аналогичных: .psd, .ai, .tiff, .png, .jpg, .ai, .eps, .cdr, .svg, .pdf, .xd, .fig, .sketch, .c4d, .fbx, .aep, .aepx, .skp, .3ds, .dwg, .obj, .blend и т.п. в зависимости от реализуемой программы образовательной организации	58.29.29	На 1 раб. место	1	1	1	шт
5.	Программа просмотра изображений	Стандартный в составе операционной системы	58.29.21	На 1 раб. место	1	1	1	шт
6.	Стол	На усмотрение образовательной организации (для установки компьютера)	31.01.12	На 1 раб. место	1	1	1	шт
7.	Стул	На усмотрение образовательной организации (для работы за компьютером)	31.01.11	На 1 раб. место	1	1	1	шт
<b>Перечень инструментов</b>								
1.	Корзина для мусора	На усмотрение образовательной организации	22.22.13	На 1 раб. место	1	1	1	шт
2.	Линейка	Линейка металлическая длина 30-50 см. Может отсутствовать, в зависимости от реализуемой программы в образовательной организации	26.51.33	На 1 раб. место	1	1	1	шт

3.	Нож канцелярский/ножницы	Пригодный для макетирования по картону. Может отсутствовать, в зависимости от реализуемой программы в образовательной организации	25.71.11	На 1 раб. место	1	1	1	шт	
Перечень расходных материалов									
1.	Бумага для офисной техники А3	Формат А3, плотность 80 г/м2	17.12.14	На 1 участника	5	5	5	лист	
2.	Бумага для офисной техники А4	Формат А4, плотность 80 г/м2	17.12.14	На 1 участника	10	20	30	лист	
3.	Карандаш простой	На усмотрение образовательной организации	32.99.15	На 1 участника	1	1	1	шт	
4.	Карандаши цветные	Набор 6-12 цветов. Может отсутствовать, если инструмент не применим для заданий соответствующей отрасли	32.99.15	На 1 раб. место	1	1	1	набор	
5.	Ластик	На усмотрение образовательной организации	22.19.73	На 1 раб. место	1	1	1	шт	
6.	Ручка шариковая	На усмотрение образовательной организации	32.99.12	На 1 участника	1	1	1	шт	
7.	Цветной маркер	На усмотрение образовательной организации	32.99.12	На 1 раб. место	1	1	1	шт	
Оснащение средствами, обеспечивающими охрану труда и технику безопасности									
1.	Не требуется	-	-	-	-	-	-	-	
3. Инфраструктура общего (коллективного) пользования участниками ДЭ									
№	Наименование	Минимальные (рамочные) технические характеристики	ОКПД-2	Расчет кол-ва (На кол-во участников /На кол-во раб. мест/ На всю площадку)	Количество мест/ участников	Количество			Единица измерения
						ПА	ГИА ДЭ БУ	ГИА ДЭ ПУ	

Перечень оборудования									
1.	МФУ/принтер/плоттер	Вид печати цветная, лазерная или струйная, А3 или А4, односторонняя/двусторонняя печать, USB	26.20.16	На всю площадку	-	1	1	1	шт
2.	Экран с проектором	На усмотрение образовательной организации	26.70.17	На всю площадку	-	1	1	1	шт
Перечень инструментов									
1.	Не требуется	-	-	-	-	-	-	-	-
Перечень расходных материалов									
1.	Комплект сменных картриджей	В зависимости от марки и модели МФУ/принтера/плоттера	28.23.25	На всю площадку	-	1	1	1	компл
Оснащение средствами, обеспечивающими охрану труда и технику безопасности									
1.	Аптечка первой медицинской помощи	Оснащение не менее, чем по приказу Минздрава РФ от 24 мая 2024 г. № 262н «Об утверждении требований к комплектации аптечки для оказания работниками первой помощи пострадавшим с применением медицинских изделий»	21.20.24	На всю площадку	-	1	1	1	шт
2.	Огнетушитель	Огнетушитель переносной. Требования не менее, чем по приказу Федерального агентства по техническому регулированию и метрологии от 24 августа 2021 г. № 794-ст, в части ГОСТ Р 51057 Техника пожарная. Огнетушители переносные. Общие технические требования	28.29.22	На всю площадку	-	1	1	1	шт

4. Инфраструктура рабочего места главного эксперта ДЭ							
№	Наименование	Минимальные (рамочные) технические характеристики	ОКПД-2	Количество			Единица измерения
				ПА	ГИА ДЭ БУ	ГИА ДЭ ПУ	
Перечень оборудования							
1.	Компьютер в сборе (системный блок, монитор) или моноблок/ноутбук, клавиатура, мышь	Процессор не менее 2-х ядер, не менее 4-х потоков, с тактовой частотой не менее 3.6GHz или аналог / 4 Гб / 1 Тб / HD Graphics 4400/ видеокарта с поддержкой режима OpenGL 4.5 от 2-х Гб или аналог / Win10 pro или аналог. Монитор 21.5", 1920×1080, отношение сторон 16:9, разъем D-SUB (VGA) или аналог. Клавиатура интерфейс: USB, стандартная, классической формы, полноразмерная раскладка клавиш или аналог. Мышь оптическая, проводная, 1000dpi, количество кнопок: 3, колесо прокрутки, интерфейс: USB или аналог	26.20.1	1	1	1	шт
2.	МФУ/принтер	Вид печати черно-белая, лазерная или струйная, А4, односторонняя/двусторонняя печать, USB	26.20.16	1	1	1	шт
3.	Офисный пакет приложений	Приложение для работы с документами, электронными таблицами, электронными презентациями	58.29.21	1	1	1	шт
4.	Стол	На усмотрение образовательной организации	31.01.12	1	1	1	шт
5.	Стул	На усмотрение образовательной организации	31.01.11	1	1	1	шт

Перечень инструментов									
1.	Не требуется	-	-	-	-	-	-	-	-
Перечень расходных материалов									
1.	Бумага для офисной техники А4	Формат А4, плотность 80 г/м2, 500 листов	17.12.14	1	1	1	пач		
2.	Клипборд	Формат А4	17.23.13	1	1	1	шт		
3.	Папка	2 кольца, не менее 40 мм	22.29.25	1	1	1	шт		
4.	Ручка шариковая	На усмотрение образовательной организации	32.99.12	1	1	1	шт		
5.	Скобы для степлера	№24/6	25.99.23	1	1	1	упак		
6.	Степлер	№24/6, 30-50 листов	25.99.22	1	1	1	шт		
7.	Файлы (мультифора) А4	Файл-вкладыш 35-45 мкм	22.29.25	1	1	1	упак		
Оснащение средствами, обеспечивающими охрану труда и технику безопасности									
1.	Не требуется	-	-	-	-	-	-	-	-
5. Инфраструктура рабочего места членов экспертной группы									
№	Наименование	Минимальные (рамочные) технические характеристики	ОКПД-2	Расчет кол-ва (На 1 эксперта/ На кол-во экспертов/ На всех экспертов)	Количество экспертов	Количество			Единица измерения
						ПА	ГИА ДЭ БУ	ГИА ДЭ ПУ	
Перечень оборудования									
1.	Стол	На усмотрение образовательной организации	31.01.12	На кол-во экспертов	2	1	1	1	шт
2.	Стул	На усмотрение образовательной организации	31.01.11	На 1 эксперта	-	1	1	1	шт
Перечень инструментов									
1.	Не требуется	-	-	-	-	-	-	-	-

Перечень расходных материалов									
1.	Клипборд	Формат А4	17.23.13	На кол-во экспертов	3	1	1	1	шт
2.	Ручка шариковая синяя	На усмотрение образовательной организации	32.99.12	На 1 эксперта	-	1	1	1	шт
Оснащение средствами, обеспечивающими охрану труда и технику безопасности									
1.	Не требуется	-	-	-	-	-	-	-	-
6. Дополнительные технические характеристики и описания площадки									
№	Наименование	Минимальные (рамочные) технические характеристики							
1.	Интернет	скорость не менее 100М/бит							

### 3.3 Примерный план застройки площадки ДЭ

Примерный план застройки площадки ДЭ, проводимого в рамках ПА, представлен в приложении 2 к настоящему Тому 1 ОМ.

Примерный план застройки площадки ДЭ БУ, проводимого в рамках ГИА, представлен в приложении 3 к настоящему Тому 1 ОМ.

Примерный план застройки площадки ДЭ ПУ (инвариантная часть КОД), проводимого в рамках ГИА, представлен в приложении 4 к настоящему Тому 1 ОМ.

### 3.4 Требования к составу экспертных групп

Количественный состав экспертной группы определяется образовательной организацией, исходя из числа сдающих одновременно ДЭ обучающихся. Один эксперт должен иметь возможность оценить результаты выполнения обучающимися задания в полной мере согласно критериям оценивания.

Количество экспертов ДЭ вне зависимости от вида аттестации, уровня ДЭ представлено в таблице № 11.

Таблица № 11

Кол-во рабочих мест в ЦПДЭ	Минимальное количество экспертов (без учета ГЭ) <sup>10</sup>	Рекомендуемое количество экспертов (без учета ГЭ) <sup>11</sup>
1	2	3
2	2	3
3	2	3
4	2	3
5	2	3
6	2	3
7	2	3
8	2	3
9	2	3
10	2	3

<sup>10</sup> количество экспертов, без которого невозможно запустить проведение ДЭ

<sup>11</sup> количество экспертов для комфортной работы в ЦПДЭ, с учетом понимания их задач

11	2	3
12	2	3
13	2	3
14	2	3
15	2	3
16	3	4
17	3	4
18	3	4
19	3	4
20	3	4
21	3	4
22	3	4
23	3	4
24	3	4
25	3	4

Увеличение числа рекомендуемых экспертов обусловлено:

- соблюдение техники безопасности и охраны труда;
- обеспечение скорости проведения оценки выполненных работ.



### **3.5 Инструкция по технике безопасности**

#### **1. Общие требования по технике безопасности.**

Инструкция разработана на основе СанПиН 1.2.3685-21 «Гигиенические нормативы и требования к обеспечению безопасности и (или) безвредности для человека факторов среды обитания» от 28.01.2021г. №2.

- Рабочее место должно быть оборудовано в соответствии с требованиями эргономики и санитарно-гигиеническими нормами.
- Освещение рабочего места должно быть достаточным и не создавать бликов на экране монитора.

#### **2. Требования по технике безопасности перед началом работы.**

- Удостовериться в исправности оборудования и инструментов, которые будут использоваться в работе.
- Настроить рабочее кресло, стол и монитор так, чтобы обеспечить оптимальное положение тела во время работы.
- Убедиться, что на рабочем месте отсутствуют лишние предметы, мешающие работе.

#### **3. Требования по технике безопасности во время работы.**

- Следить за правильной осанкой: спина прямая, ноги стоят на полу, руки свободно лежат на столе.
- Избегать длительного напряжения глаз: использовать режим работы экрана, снижающий усталость глаз.
- Соблюдать правила пользования оборудованием и инструментами.

#### **4. Требования по технике безопасности в аварийных ситуациях.**

- При возникновении неисправности техники немедленно прекратить работу и сообщить об этом главному или техническому эксперту.
- Знать местоположение и правила использования средств пожаротушения и первой помощи.

#### **5. Требования по технике безопасности по окончании работы.**

- Выключить компьютер и другое оборудование.
- Убрать рабочее место, утилизировать отходы в соответствии с требованиями.

### **Организационные требования:**

1. Технический эксперт вносит необходимые дополнения в инструкцию по технике безопасности и охране труда (далее – Инструкция) с учетом особенностей ЦПДЭ. Дополнения необходимо оформить не позднее подготовительного дня перед началом экзамена. Инструкция должна включать следующие аспекты:

- специфические операции и виды работ, выполняемые на конкретном оборудовании, с указанием его марок;
- особенности расположения эвакуационных выходов;
- расположение санитарных комнат;
- иные важные моменты, которые не были включены в базовую инструкцию КОД.

2. Технический эксперт под подпись знакомит главного эксперта, членов экспертной группы, обучающихся с требованиями охраны труда и безопасности производства.

3. Все участники ДЭ должны соблюдать установленные требования по охране труда и производственной безопасности, выполнять указания технического эксперта по соблюдению указанных требований.

### 3.6 Образец задания

Задание ДЭ представляет собой сочетание модулей в зависимости от вида аттестации и уровня ДЭ. Продолжительность выполнения каждого модуля задания представлена в таблице № 12.

Таблица № 12

Модули	Вид деятельности / Вид профессиональной деятельности	Продолжительность выполнения Модуля / совокупности Модулей и общее время на выполнение задания		
		ДЭ в рамках ПА	ГИА ДЭ БУ	ГИА ДЭ ПУ (инвариантная часть)
Модуль 1	Разработка художественно-конструкторских (дизайнерских) проектов промышленной продукции, предметно-пространственных комплексов	1 ч. 00 мин.	1 ч. 00 мин.	1 ч. 00 мин.
Модуль 2	Разработка художественно-конструкторских (дизайнерских) проектов промышленной продукции, предметно-пространственных комплексов, Техническое исполнение художественно-конструкторских (дизайнерских) проектов в материале		2 ч. 00 мин.	2 ч. 00 мин.
Модуль 3	Разработка художественно-конструкторских (дизайнерских) проектов промышленной продукции, предметно-пространственных комплексов, Техническое исполнение художественно-конструкторских (дизайнерских) проектов в материале, Контроль за изготовлением изделий на производстве в части соответствия их авторскому образцу			1 ч. 00 мин.
Максимальная продолжительность демонстрационного экзамена:		1 ч. 00 мин.	3 ч. 00 мин.	4 ч. 00 мин.

#### Образец задания для ДЭ в рамках ПА

##### Модуль 1. Разработка технического задания на основе мудборда и брифа

### Описание:

К вам обратилась компания из сферы услуг/сферы обслуживания/сферы финансов/сферы здравоохранения, которой необходим дизайн-концепт для разработки продуктов различного вида дизайна.

### Описание направления деятельности компании:

Перечень услуг, предоставляемых компанией / фото продукции выпускаемой компанией представлены в Приложении 1, а также имеется описание компании и предварительный опрос клиента для оформления заказа.

### Требования к выполнению:

1. Необходимо, используя предоставленные данные подобрать референсы, которые должны продемонстрировать заказчику направление дизайн-концепта. Это могут быть изображения, которые представляют отдельные графические элементы, которые будут использоваться при разработке дизайн-продукта, примеры стилового оформления дизайна, примеры продуктов, наиболее подходящих для компании.
2. Разработать мудборд для представления клиенту, включающий: растровые изображения, пример цветового решения, подобранные шрифты указать название шрифта и пример шрифтового решения, предполагаемые текстуры/паттерны, векторные графические элементы, промышленные образцы, варианты одежды, интерьера и т.д. Подготовить файл мудборда для демонстрации заказчику в определенном формате с заданным разрешением, сохранить рабочий файл. Сохранить файлы в определенной папке и при необходимости распечатать.
3. На основе брифа и мудборда составить техническое задание по разработке продуктов дизайна по соответствующему направлению, согласно представленных требований и структуре.

### Необходимые приложения:

### **Образец задания для ГИА ДЭ БУ**

#### **Модуль 1. Разработка технического задания на основе мудборда и брифа**

##### **Описание:**

К вам обратилась компания из сферы услуг/сферы обслуживания/сферы финансов/сферы здравоохранения, которой необходим дизайн-концепт для разработки продуктов различного вида дизайна.

##### **Описание направления деятельности компании:**

Перечень услуг, предоставляемых компанией / фото продукции выпускаемой компанией представлены в Приложении 1, а также имеется описание компании и предварительный опрос клиента для оформления заказа.

##### **Требования к выполнению:**

1. Необходимо, используя предоставленные данные подобрать референсы, которые должны продемонстрировать заказчику направление дизайн-концепта. Это могут быть изображения, которые представляют отдельные графические элементы, которые будут использоваться при разработке дизайн-продукта, примеры стилового оформления дизайна, примеры продуктов, наиболее подходящих для компании.
2. Разработать мудборд для представления клиенту, включающий: растровые изображения, пример цветового решения, подобранные шрифты указать название шрифта и пример шрифтового решения, предполагаемые текстуры/паттерны, векторные графические элементы, промышленные образцы, варианты одежды, интерьера и т.д. Подготовить файл мудборда для демонстрации заказчику в определенном формате с заданным разрешением, сохранить рабочий файл. Сохранить файлы в определенной папке и при необходимости распечатать.

3. На основе брифа и мудборда составить техническое задание по разработке продуктов дизайна по соответствующему направлению, согласно представленных требований и структуре.

Необходимые приложения:

Прил\_1\_ОЗ\_КОД 54.02.01-1-2026-M1.docx

## **Модуль 2. Разработка продукта дизайна**

К вам обратилась компания из сферы услуг/ сферы обслуживания/ сферы финансов/ сферы здравоохранения, которой необходимо разработать продуктов различного вида дизайна.

Описание направления деятельности компании:

Перечень услуг, предоставляемых компанией / фото продукции выпускаемой компанией представлены в Приложении 1, а также мудборд и техническое задание, разработанные ранее в Модуле 1.

Требования к выполнению:

1. С учетом предоставленной информации и разработанной дизайн-концепции, разработайте продукты дизайна, представленные в Приложении 2. Для разработки предлагаемого перечня элементов определить и прописать в техническом задании необходимое программное обеспечение, которое будет использовано для их реализации.
2. Разработать/сделать дизайн продукции, согласно всем требованиям.
3. Предложить материал для изготовления продукта дизайна с указанием его основных характеристик по форме (Приложение 3).
4. Сформулировать основные технологические этапы создания продукта дизайна в материале в логической последовательности по форме (Приложение 4).

Необходимые приложения:

Прил\_2\_ОЗ\_КОД 54.02.01-1-2026-M2.docx

Прил\_3\_ОЗ\_КОД 54.02.01-1-2026-M2.docx

Прил\_4\_ОЗ\_КОД 54.02.01-1-2026-M2.docx

### **Образец задания для ГИА ДЭ ПУ (инвариантная часть)**

#### **Модуль 1. Разработка технического задания на основе мудборда и брифа**

Описание:

К вам обратилась компания из сферы услуг/сферы обслуживания/сферы финансов/сферы здравоохранения, которой необходим дизайн-концепт для разработки продуктов различного вида дизайна.

Описание направления деятельности компании:

Перечень услуг, предоставляемых компанией / фото продукции выпускаемой компанией представлены в Приложении 1, а также имеется описание компании и предварительный опрос клиента для оформления заказа.

Требования к выполнению:

1. Необходимо, используя предоставленные данные подобрать референсы, которые должны продемонстрировать заказчику направление дизайн-концепта. Это могут быть изображения, которые представляют отдельные графические элементы, которые будут использоваться при разработке дизайн-продукта, примеры стилового оформления дизайна, примеры продуктов, наиболее подходящих для компании.
2. Разработать мудборд для представления клиенту, включающий: растровые изображения, пример цветового решения, подобранные шрифты указать название шрифта и пример шрифтового решения, предполагаемые текстуры/паттерны, векторные графические элементы, промышленные образцы, варианты одежды, интерьера и т.д.

Подготовить файл мудборда для демонстрации заказчику в определенном формате с заданным разрешением, сохранить рабочий файл. Сохранить файлы в определенной папке и при необходимости распечатать.

3. На основе брифа и мудборда составить техническое задание по разработке продуктов дизайна по соответствующему направлению, согласно представленных требований и структуре.

Необходимые приложения:

Прил\_1\_ОЗ\_КОД 54.02.01-1-2026-M1.docx

## **Модуль 2. Разработка продукта дизайна**

К вам обратилась компания из сферы услуг/ сферы обслуживания/ сферы финансов/ сферы здравоохранения, которой необходимо разработать продуктов различного вида дизайна.

Описание направления деятельности компании:

Перечень услуг, предоставляемых компанией / фото продукции выпускаемой компанией представлены в Приложении 1, а также мудборд и техническое задание, разработанные ранее в Модуле 1.

Требования к выполнению:

1. С учетом предоставленной информации и разработанной дизайн-концепции, разработайте продукты дизайна, представленные в Приложении 2. Для разработки предлагаемого перечня элементов определить и прописать в техническом задании необходимое программное обеспечение, которое будет использовано для их реализации.
2. Разработать/сделать дизайн продукции, согласно всем требованиям.



3. Предложить материал для изготовления продукта дизайна с указанием его основных характеристик по форме (Приложение 3).
4. Сформулировать основные технологические этапы создания продукта дизайна в материале в логической последовательности по форме (Приложение 4).

Необходимые приложения:

Прил\_2\_ОЗ\_КОД 54.02.01-1-2026-M2.docx

Прил\_3\_ОЗ\_КОД 54.02.01-1-2026-M2.docx

Прил\_4\_ОЗ\_КОД 54.02.01-1-2026-M2.docx

### **Модуль 3. Разработка дополнительного продукта дизайна**

К вам обратилась компания из сферы услуг/ сферы обслуживания/ сферы финансов/ сферы здравоохранения, которой необходимо разработать продукты различного вида дизайна.

Описание направления деятельности компании:

Перечень услуг, предоставляемых компанией / фото продукции выпускаемой компанией представлены в Приложении 1, а также мудборд и техническое задание, разработанные ранее в Модуле 1. Продукты дизайна, разработанные в Модуле 2.

Требования к выполнению:

1. На основе предоставленной информации и разработанного вами продукта дизайна, разработать дополнительный продукт/аксессуар согласно представленных требований, описание задания в Приложении 5.
2. Заполнить предоставленный чек-лист самопроверки, на соответствие разработанного продукта требованиям технического задания представленного в Приложении 5.

3. Провести проверку разработанного продукта на плагиат. Предоставить скрин об авторстве продукта дизайна.

Необходимые приложения:

Прил\_5\_ОЗ\_КОД 54.02.01-1-2026-МЗ.docx

**Рекомендации по формированию вариативной части КОД,  
вариативной части задания и критериев оценивания для ДЭ ПУ**

Образовательная организация при необходимости самостоятельно формирует содержание вариативной части КОД, вариативной части задания и критериев оценивания для ДЭ ПУ на основе квалификационных требований, заявленных организациями, работодателями, заинтересованными в подготовке кадров соответствующей квалификации, в том числе являющимися стороной договора о сетевой форме реализации образовательных программ и (или) договора о практической подготовке обучающихся.

При формировании содержания вариативной части КОД для ДЭ ПУ рекомендуется использовать нижеследующие формы таблиц.

Информация о продолжительности ДЭ профильного уровня с учетом вариативной части формируется по форме согласно таблице № 1.1.

Таблица № 1.1

Вид аттестации	Уровень ДЭ	Составная часть КОД (инвариантная/вариативная часть)	Продолжительность ДЭ (не более)
ГИА	профильный	Совокупность инвариантной и вариативной частей	<b>0 ч. 00 мин.</b> <продолжительность не более 5 астрономических часов>

Содержательная структура вариативной части КОД для ДЭ ПУ (квалификационные требования работодателей) формируется по форме согласно таблице № 1.2.

Таблица № 1.2

№ п/п	Вид деятельности (вид профессиональной деятельности)	Перечень оцениваемых ОК, ПК	Перечень оцениваемых умений, навыков (практического опыта)

Распределение баллов по критериям оценивания для ДЭ ПУ (вариативная часть) в рамках ГИА осуществляется по форме согласно таблице № 1.3.

Таблица № 1.3

№ п/п	Вид деятельности (вид профессиональной деятельности)	Критерий оценивания	Баллы
			<b>0,00</b>
			<b>0,00</b>
			<b>0,00</b>
<b>ВСЕГО (вариативная часть КОД)</b>			<b>25,00</b>

При формировании вариативной части КОД для ДЭ ПУ в части перечня оборудования и оснащения, расходных материалов, средств обучения и воспитания рекомендуется использовать форму таблицы № 10 Тома 1 ОМ.

При формировании вариативной части КОД для ДЭ ПУ примерный план застройки площадки при необходимости может быть дополнен объектами учебно-производственной инфраструктуры, необходимой для выполнения вариативной задания ДЭ ПУ, разрабатываемой образовательной организацией с участием работодателей.

Вариативная часть задания ДЭ ПУ формируется по образцу:

### **Вариативная часть задание для ГИА ДЭ ПУ**

**Модуль п. <Наименование выполняемой задачи>**

*Текст*

Необходимые приложения:

**Модуль п. <Наименование выполняемой задачи>**

*Текст*

Необходимые приложения:

Критерии оценивания вариативной части КОД (к вариативной части задания ДЭ ПУ) формируются согласно таблице № 1.4.

Таблица № 1.4

Вид деятельности / Вид профессиональной деятельности	Критерий оценивания (ОК, ПК)	Подкритерий оценивания (умения, навыки/ практический опыт)	Модуль	Описание оценки подкритерия		Максимальный балл оценки подкритерия - 2 балла	Вес подкритерия: - не менее 0,5; - шаг 0,5; - не более 3.	Итоговый максимальный балл подкритерия
				Конкретные оцениваемые действия (операции) или набор действий для оценки подкритерия	Описание результата выполнения конкретного действия (операции) подкритерия в баллах			
						2		
						2		
						2		
						2		
						2		
ВСЕГО (вариативная часть КОД)								25,00

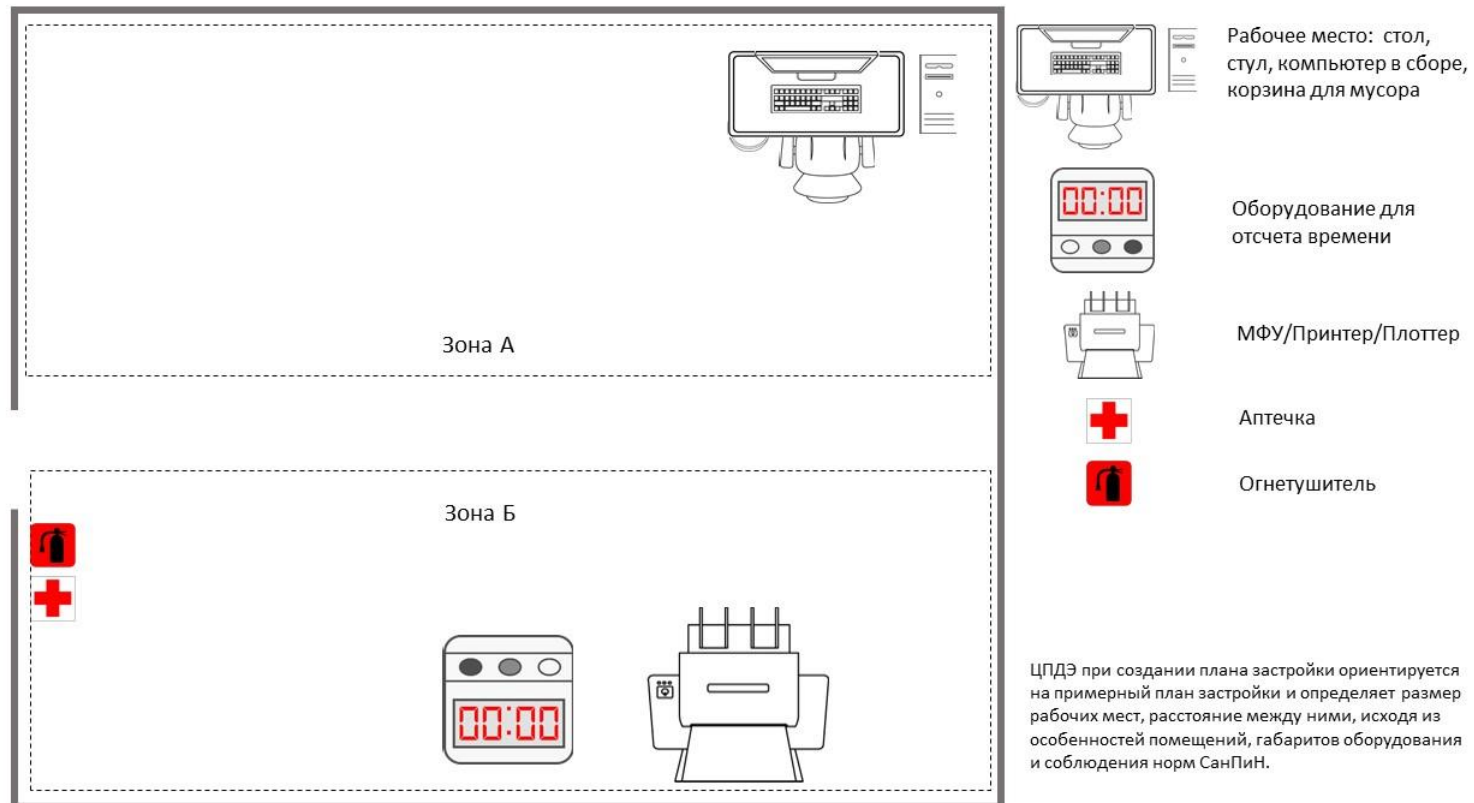
Схема оценивания (в баллах) представлена в таблице № 1.5.

Таблица № 1.5

Схема оценивания	<b>2 балла</b>	действие (операция) выполнено в полной мере согласно установленным требованиям
	<b>1 балл</b>	действие (операция) выполнено, но ниже установленных требований (имеются незначительные ошибки)
	<b>0 баллов</b>	действие (операция) не выполнено, результат отсутствует

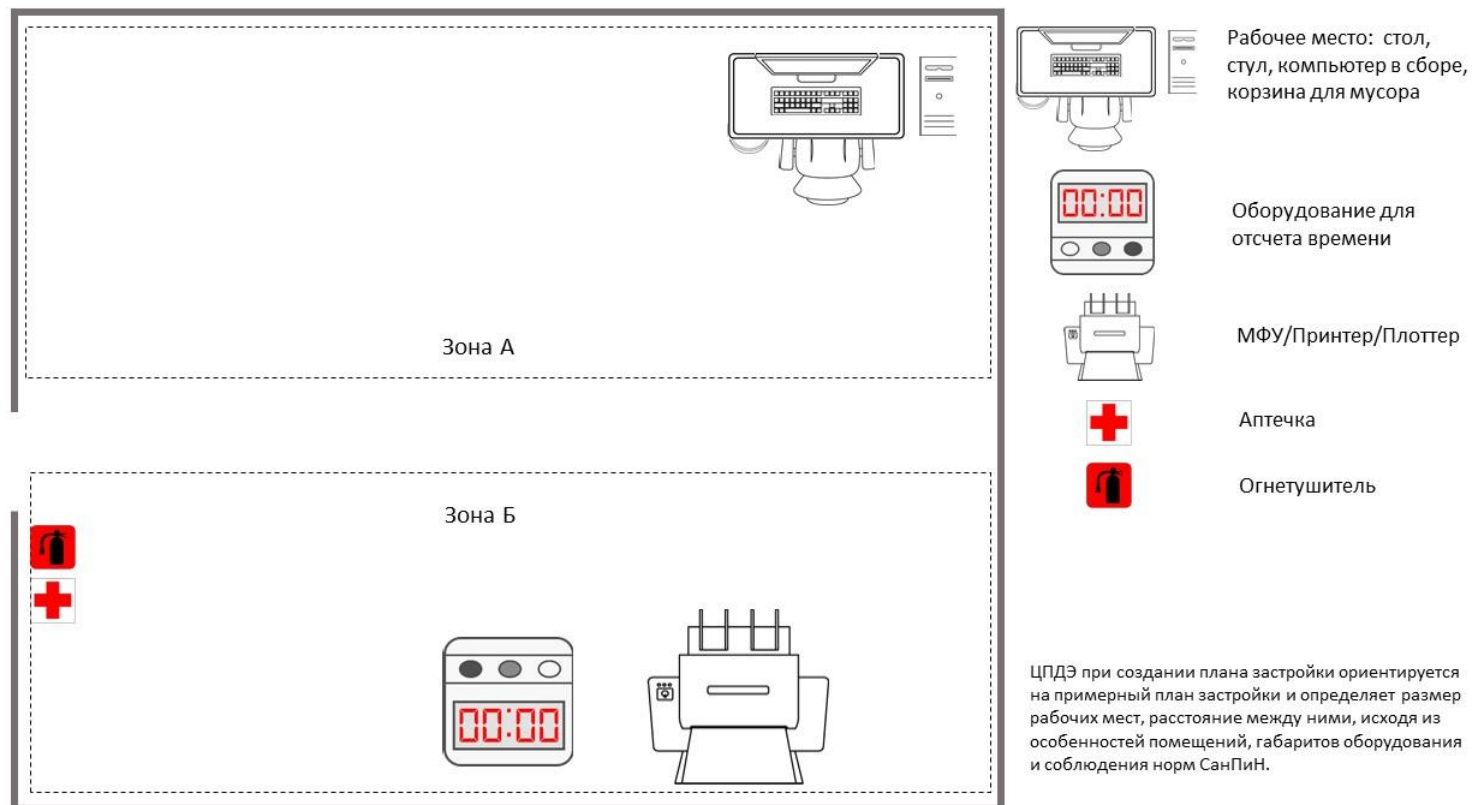
Приложение 2 к Тому 1  
оценочных материалов

**Примерный план застройки площадки ДЭ, проводимого в рамках ПА**



Приложение 3 к Тому 1  
оценочных материалов

**Примерный план застройки площадки ДЭ БУ, проводимого в рамках ГИА**



Приложение 4 к Тому 1  
оценочных материалов

**Примерный план застройки площадки ДЭ ПУ, проводимого в рамках ГИА**

